

CARE SUNT SPECIILE CARE SE ADĂPOSTESC ÎN HOTELUL PENTRU INSECTE?

Albinele zidar își amenajează camerele pentru depunerea ouălor în deschizăturile pereților, grinzilor și cavitățile arborilor, în care strâng polen pentru urmași. **Albina zidar cu coarne** preferă florile cireșului și părului, iar **albina zidar bicoloră** polenizează căpșunul.



Așa cum pisicile ajută în gospodăria prin vânarea șoarecilor, **buburuzele** sunt folositoare în grădini prin distrugerea insectelor dăunătoare. Ele consumă păduchi de frunze, acarieni și coșenile. Atunci când vremea este nefavorabilă se retrag printre pietre, grămezi de iarbă.

Grațioasele **neuroptere** sunt adevărații prădători din lumea insectelor. Larvele acestora consumă într-o singură zi circa cincizeci de păduchi de frunze, iar în numai o oră pot prinde cincizeci de acarieni. Toamna caută crăpături ferite de îngheț, iarna le putem adesea întâlni în grămezi de lemne sau deschiderile ferestrelor.



de a-și depune ouăle. Polenizează plantele leguminoase și speciile din ordinul Asterales, care înfloresc în toiu verii.

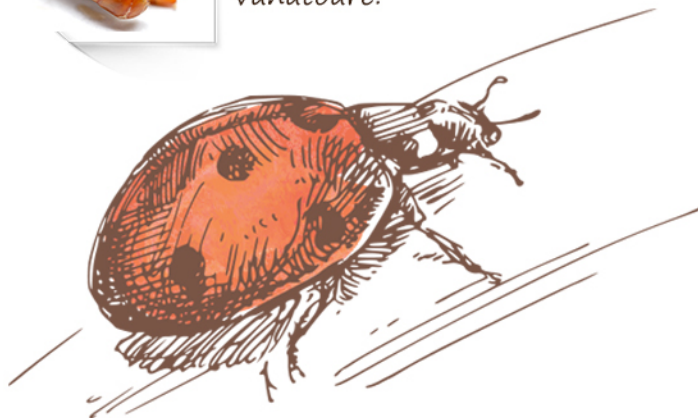
Exemplarele adulte ale **viespiilor săpătoare** se hrănesc cu nectar, participând astfel la polenizarea multor flori. Își hrănesc larvele cu omizi paralizate,

diminuând în livezi numărul acestora din urmă. Camerele pentru depunerea ouălor sunt construite în pereți de chirpici sau grămezi de lemn. **lhneumonidele**, care petrec iarna în scoarța copacilor sau căpițe de fân, distrug

la rândul lor insecte dăunătoare: își depun ouăle în larvele acestora și consumă nectar, fiind în același timp insecte polenizatoare și prădătoare.



Carabidele consumă insecte dăunătoare de dimensiuni mai mari: omizi, pupe, melci. Se hrănesc cu predilecție cu larvele gândacilor de Colorado. În timpul zilei se ascund printre frunze, aluviuni, iar noaptea pornesc la vânătoare.



Hotelul pentru insecte

o metodă economică și ecologică pentru agricultură durabilă



Insectele reprezintă cel mai numeros și divers grup de viețuitoare de pe Pământ. Cu toate că majoritatea oamenilor asociază insectele cu specii neplăcute sau periculoase, adevărul este că viața noastră ar fi mult îngreunată fără ele.



Dacă ne gândim la o masă plină cu bunătăți, constatăm că este nevoie de munca sânguincioasă a insectelor pentru ca o mare parte a acestor alimente să ajungă la noi.

Majoritatea plantelor cultivate sunt incapabile să producă semințe sau fructe, să se înmulțească fără insectele care le polenizează.

În zonele în care insectele au dispărut ca urmare a utilizării excesive a substanțelor chimice, florile fructelor sunt polenizate manual de oameni, proces care presupune 1000 de ore de lucru pentru fiecare hectar.

Albina meliferă nu este singura insectă polenizatoare, nici cea mai eficientă. Coloniile binecunoscutele albine care ne produc miere, contribuie la polenizarea a numai 30% din plantele cultivate. Marea majoritate a plantelor sunt polenizate de insecte care trăiesc singuratic.

Uneori se creează o legătură strânsă și exclusivă între plantă și insecta care o polenizează: florile unor plante pot fi polenizate numai de o anumită specie de insectă, care la rândul ei se poate hrăni exclusiv cu nectarul acelei flori, astfel încât cele două specii nu pot supraviețui una fără alta. Chiar și în zona noastră putem întâlni culturi care pot fi polenizate eficient numai de către bondari.



Agricultura intensivă nu favorizează biodiversitatea, fiind dăunătoare și pentru toate speciile de insecte. Ca rezultat al cultivării pe tarlale mari, al dispariției și irurilor de arbuști din marginea parcelelor agricole, respectiv a utilizării pe scară largă a pesticidelor care distrug insectele fără a face selecție, în unele zone din Europa numărul și diversitatea insectelor polenizatoare a scăzut drastic. Acest fenomen atrage după sine deteriorarea calitativă și cantitativă a plantelor cultivate.

Totodată, transformarea structurii peisajului și modernizarea localităților nu priște speciilor polenizatoare. Dispariția caselor din chirpici, a acoperișurilor de stuf și șindrilă, duce la diminuarea numărului de insecte, deoarece construcțiile moderne din cărămidă și beton, ușile, ferestrele și acoperișurile din materiale plastice nu asigură locuri de înmulțire viețuitoarelor care ne aduc numeroase beneficii importante.



Prin realizarea și amplasarea hotelurilor pentru insecte putem veni în ajutorul acestor viețuitoare.

„HOTELUL PENTRU INSECTE”

„Hotelul pentru insecte” este un instrument de protecție a mediului care favorizează în primul rând înmulțirea speciilor de albine solitare, în care se instalează cu predilecție și insectele prădătoare care distrug speciile dăunătoare. Buburuza, cărăbușul și neuropterele consumă păduchi de frunze, acarieni, melci, viermi și omizi, contribuind astfel la protecția culturilor prin reducerea chimicelor folosite.



Prin amenajarea unor adăposturi și locuri de înmulțire adecvate crește numărul și diversitatea insectelor polenizatoare și prădătoare. Cercetările arată că hotelurile pentru insecte amplasate în livezi pentru speciile polenizatoare pot atrage creșterea producției de fructe cu până la 25%.

Prin atragerea unor specii cât mai variate de insecte polenizatoare în grădinile noastre putem observa efecte benefice în cazul multor plante. Speciile cu dimensiuni variate și structuri diferite ale aparatului bucal sunt capabile să polenizeze flori de forme, dimensiuni și structuri cât mai variate, în condiții meteo diferite. Prin prezența acestor insecte asigurăm totodată menținerea biodiversității, contribuind astfel la conservarea unor specii rare și protejate.



CUM PUTEM REALIZA UN „HOTEL PENTRU INSECTE”?

Putem realiza hoteluri pentru insecte de diferite mărimi, în funcție de posibilități, începând cu cele de dimensiuni mici, agățate de copaci, până la cele de mărimea unui dulap, ba chiar și hoteluri uriașe. Important este să umplem cadrul folosit (care poate fi chiar și un raft vechi) cu materiale naturale adecvate, asigurând insectelor cât mai multe adăposturi și camere pentru depunerea ouălor.



Tulpinile goale ale plantelor, în primul rând trestia, oferă locuri de înmulțire ideale pentru majoritatea speciilor de albine care trăiesc singuratic. Capetele tulpinilor trebuie tăiate drept, evitându-se crăpăturile.

Alte specii preferă cavitațiile scobite în lemn, pentru acestea putem face găuri în capetele grinzilor, în butuci de lemn, cu diametru de 3-10 mm și adâncimi de 3-10 cm.



Viespile săpătoare îndrăgesc chirpiciul sau deschiderile umplute cu lut. Multe insecte preferă să se ascundă



printre structurile vegetale mai aerisite, pentru acestea putem aduna frunze uscate, rumeguș, scoarță de copac sau crengi subțiri. Alte specii se retrag de caniculă sau îngheț în crăpăturile butucilor de lemn, ale pietrelor sau

între țigle.

Cu cât materialele folosite sunt mai variate, cu atât numărul speciilor care se adăpostesc în hotelul pentru insecte va fi mai mare!

